



Xofigo[®] (dichlorure de radium-223)

*Informations pour les patients, à
propos du traitement par Xofigo*

78.032F

Centre hospitalier Jan Yperman
Briekestraat 12 8900 Ieper/Ypres
www.yperman.net • 057 35 35 35
info@yperman.net •     

Cher patient,

Vous trouverez ci-dessous de plus amples informations sur votre traitement par Xofigo. Veuillez prendre le temps de lire attentivement ces instructions. Si vous avez des questions, n'hésitez pas à en parler avec votre médecin.

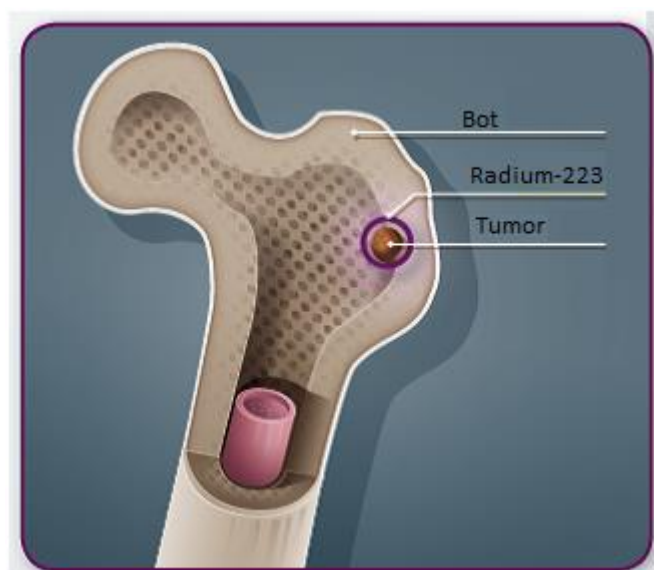
Pourquoi donne-t-on un traitement par Xofigo ?

À un stade avancé de la maladie, le cancer (par exemple le cancer de la prostate) peut éventuellement se propager à d'autres parties de votre corps. Parfois, les cellules se multiplient et forment de nouvelles tumeurs, que l'on appelle métastases. Dans certains cancers (par exemple le cancer de la prostate), les métastases se forment généralement dans le tissu osseux. Le traitement que vous allez recevoir vise spécifiquement à combattre la propagation de la maladie dans le squelette.

Le traitement par Xofigo

L'injection de Xofigo consiste en un traitement avec un produit radioactif appelé Xofigo (qui émet des particules alpha). Il est administré par voie intraveineuse au service de Médecine nucléaire.

Le traitement par Xofigo est basé sur le mécanisme d'action suivant : Xofigo se fixe préférentiellement à l'os, où se développent les métastases osseuses. En se fixant à ces zones, Xofigo assure une irradiation intense des métastases osseuses. En revanche, la moelle osseuse reste intacte, grâce à la très courte portée des rayons.



Les avantages du traitement par Xofigo

Xofigo a été évalué dans une étude clinique sur 921 patients présentant des métastases osseuses consécutives à un carcinome prostatique. En plus de leur traitement habituel, certains patients ont reçu du Xofigo.

Les patients qui ont reçu du Xofigo :

- ont vécu significativement plus longtemps que ceux qui n'avaient pas reçu ce produit
- ont présenté moins de complications dues aux métastases osseuses, telles que des douleurs osseuses ou des fractures
- ont eu une meilleure qualité de vie, pendant la durée du traitement, que les patients qui n'avaient pas reçu ce traitement.

Tolérance du Xofigo

Les effets indésirables les plus fréquents de Xofigo sont :

- diarrhée
- nausées
- vomissements
- une diminution du nombre de globules sanguins qui jouent un rôle dans la coagulation du sang (thrombocytopénie)

Des effets indésirables moins fréquents de Xofigo sont :

- réaction au site d'injection, comme rougeur, douleur ou gonflement
- une diminution du nombre de globules blancs, qui jouent un rôle dans l'immunité (neutropénie, leucopénie)
- une diminution du nombre de globules rouges, ce qui peut se manifester entre autres par de la fatigue et/ou une pâleur de la peau (anémie)
- les 2 points ci-dessus + une thrombocytopénie (pancytopénie).

Si vous souffrez actuellement d'une affection de la moelle osseuse, votre médecin décidera si le traitement par Xofigo est indiqué.

Chez certains patients, les douleurs osseuses peuvent augmenter temporairement pendant 72 heures après l'injection. Ceci est dû à l'irradiation intense des métastases osseuses. Il faudra peut-être ajuster la dose de vos analgésiques pour compenser cette légère augmentation temporaire de la douleur.

Les phases de votre traitement par Xofigo

Un traitement complet consiste en 6 injections de Xofigo, en respectant chaque fois une période de 4 semaines entre 2 injections. Avant chaque injection, votre médecin nucléaire calculera la quantité de médicament à administrer sur la base de votre poids corporel.

Avant le début du traitement

Afin de réduire le risque que d'autres personnes soient exposées au rayonnement, il vous est conseillé de faire pratiquer toute intervention chirurgicale ou dentaire avant le début du traitement, dans la mesure du possible.

Avant chaque injection de Xofigo, on effectue une prise de sang. Les résultats seront communiqués à vos médecins. Si la quantité de globules rouges, de plaquettes ou de neutrophiles (un type de globules blancs) a diminué de manière significative, il peut être nécessaire de reporter l'injection de Xofigo.

Pendant le traitement

Une fois le traitement commencé, il est conseillé de programmer vos rendez-vous pour des analyses biologiques (de sang, d'urine et de selles) ou d'autres types de soins corporels (non médicaux) aux dates les plus proches de votre injection suivante.

Le jour de l'injection

Xofigo est injecté dans une veine du bras (par voie intraveineuse, via une perfusion). L'injection dure environ une minute. En plus de votre visite chez le spécialiste en Médecine nucléaire pour l'administration de Xofigo, vous continuerez à voir votre médecin traitant. Il ou elle pourra surveiller votre évolution. Ce traitement ne nécessite pas d'hospitalisation.

Après l'injection

Avertissez immédiatement votre généraliste ou votre médecin traitant si vous présentez un des symptômes suivants :

- des hématomes inhabituels (ecchymoses)
- de la fièvre
- un saignement excessif après une blessure
- un essoufflement
- de la fatigue
- une sensibilité marquée aux rhumes et aux infections

Il est très important que vous informiez votre généraliste ou votre médecin traitant de tout effet secondaire éventuel pendant votre traitement. Demandez-lui de traiter au mieux ces effets secondaires.

Après l'injection de Xofigo, le produit se répand dans le corps via la circulation sanguine et se fixe préférentiellement à l'os, où se trouvent les métastases. Étant donné que Xofigo

circule dans votre corps, celui-ci émettra une très faible quantité de rayonnement. En outre, une partie de Xofigo sera excrétée via l'urine et les selles.

Dès lors, **PENDANT UNE SEMAINE APRÈS CHAQUE INJECTION DE XOFIGO**, vous devez accorder une attention particulière à :

- **Buvez** une quantité généreuse de liquide (eau, jus de fruits, etc.) avant et après chaque injection.
- **L'hygiène aux toilettes : Urinez le plus souvent possible et urinez assis ou utilisez un urinal pour éviter les éclaboussures. Actionnez deux fois la chasse d'eau. Lavez-vous soigneusement les mains** à l'eau et au savon **après chaque passage aux toilettes**. Toutes les autres personnes qui utilisent les mêmes toilettes (membres de la famille, visiteurs, personnel soignant, etc.) doivent se laver soigneusement les mains à l'eau et au savon après chaque passage aux toilettes.
- Si vous souffrez de **diarrhée**, utilisez des langes/lingettes/culottes d'incontinence et séchez-vous soigneusement pour éviter tout contact direct avec l'urine ou les selles. **Lavez-vous soigneusement les mains** à l'eau et au savon. Tous les langes/lingettes/culottes d'incontinence, utilisés pendant la première semaine qui suit chaque injection de Xofigo doivent être **conservés séparément** dans un sac en plastique **pendant une semaine**. Ensuite, ce sac peut être jeté avec les déchets ménagers.
- Si une tierce personne (membre de la famille, visiteur, personnel soignant, etc.) entre en contact avec vos liquides corporels (sang, vomissures, urine, selles) ou vos vêtements sales, elle doit porter des **gants jetables**. Utilisez autant que possible des articles de toilette que vous pouvez jeter dans les toilettes après usage (papier hygiénique ou lingettes). Tous les gants jetables et les articles non jetables dans les toilettes, utilisés pendant la première semaine après chaque injection de Xofigo, doivent être conservés séparément dans un sac en plastique pendant une semaine. Ensuite, ce sac peut être jeté avec les déchets ménagers.
- Si **quelqu'un entre malgré tout en contact direct** avec vos liquides corporels (sang, vomissures, urine, selles) ou vos vêtements sales, cette personne doit **laver soigneusement le site de contact à l'eau et au savon**.
- Les **sous-vêtements** portés **pendant la première semaine après chaque injection** de Xofigo ainsi que la **literie et les vêtements souillés par du sang, des vomissures, de l'urine ou des selles** doivent être **lavés séparément** de vos autres vêtements. N'utilisez pas la fonction d'économie d'eau de votre lave-linge et programmez un rinçage supplémentaire si possible.

- Bien que votre corps n'émette qu'une faible quantité de rayonnement, ceci implique une exposition inutile aux rayons pour les personnes qui s'approchent de vous. Les enfants sont plus sensibles aux rayons que les adultes. Par conséquent, vous devez **éviter tout contact physique prolongé avec des femmes enceintes et des enfants**.
- Contraception : Il n'existe aucune donnée sur la possibilité que de petites quantités de radioactivité soient transmises via les fluides corporels lors d'un rapport sexuel, après une injection de Xofigo. Dès lors, vous devez utiliser un préservatif lors des rapports sexuels pendant la première semaine qui suit chaque injection de Xofigo. Les patients ne peuvent pas concevoir d'enfants pendant le traitement et jusqu'à 6 mois après la dernière injection de Xofigo. Vous et/ou votre partenaire devez donc toujours utiliser des contraceptifs fiables (pilule, stérilet, préservatif, etc.) pendant cette période.

Le traitement par Xofigo n'a aucune influence négative sur vos activités quotidiennes.

Informations destinées au personnel médical et paramédical - Carte de traitement

Veillez informer votre médecin traitant **et tous les autres médecins** qui vous soignent (par exemple en cas d'hospitalisation éventuelle ou d'opération) de votre traitement par Xofigo. **Ayez toujours votre carte de traitement sur vous et montrez-la à tous les médecins et infirmiers(ères) qui vous soignent.** Grâce à ces informations, ils peuvent déterminer quel traitement est le plus indiqué pour vous. La carte reprend les coordonnées de votre spécialiste en Médecine nucléaire et permet à d'autres médecins ou aux autorités de s'informer, si nécessaire (moyennant votre autorisation).

Autres aspects pratiques

- Participation à la circulation routière
Xofigo n'a aucun effet indésirable connu sur votre aptitude à conduire ou à participer d'une autre manière à la circulation routière.
- Déclenchement de systèmes d'alarme
La très petite quantité de rayonnement émise par votre corps après une injection de Xofigo pourrait déclencher un système de détection des rayonnements très sensible, par exemple dans un aéroport. Si vous déclenchez un système d'alarme, restez calme et montrez votre carte de traitement aux personnes compétentes.

- **Xofigo et votre PSA**
Xofigo est efficace et bien toléré par les patients souffrant d'un cancer ayant métastasé dans les os. Bien que Xofigo puisse inhiber l'augmentation du marqueur tumoral (par exemple le taux de PSA en cas de cancer de la prostate), **il ne réduira pas de manière significative la concentration du marqueur tumoral. Même si aucun changement n'est observé en ce qui concerne le marqueur tumoral, le traitement par Xofigo sera toujours bénéfique.** Pour évaluer les effets du traitement, votre médecin se basera sur votre bien-être général, sur vos symptômes éventuels et sur d'autres paramètres sanguins.
- **Respectez le calendrier de traitement**
Pour tirer le plus de bénéfices de votre traitement par Xofigo, vous devez respecter vos rendez-vous et le calendrier des injections. **En cas d'empêchement, il est très important que vous préveniez votre centre de traitement au moins 7 jours avant la date prévue.**
- **Décès précoce**
Une crémation n'est pas autorisée dans les 60 jours suivant la dernière administration de Xofigo.

Il s'agit d'instructions générales qui ne tiennent pas compte de votre mode de vie spécifique et de votre situation personnelle. Afin d'assurer le bien-être de chacun, votre médecin vous invite à lui poser toutes les questions qui vous préoccupent.



Centre hospitalier Jan Yperman • Briekestraat 12 • 8900 Ieper/Ypres
www.yperman.net • 057 35 35 35
info@yperman.net •     